



ДУМА ДАЛЬНЕРЕЧЕНСКОГО ГОРОДСКОГО ОКРУГА ПРИМОРСКОГО КРАЯ

РЕШЕНИЕ

22 апреля 2024 г. г. Дальнереченск

№ 40

Об утверждении схемы одномандатных
избирательных округов для проведения
выборов депутатов Думы
Дальнереченского городского округа

В соответствии с Федеральным законом от 12.06.2002 № 67 «Об основных гарантиях избирательных прав и права на участие в референдуме граждан Российской Федерации», Избирательным кодексом Приморского края, Уставом Дальнереченского городского округа, на основании решения территориальной избирательной комиссии города Дальнереченска от 26.02.2024 № 366/65 «Об определении схемы одномандатных избирательных округов для проведения выборов депутатов Думы Дальнереченского городского округа», Дума Дальнереченского городского округа

РЕШИЛА:

1. Утвердить схему одномандатных избирательных округов для проведения выборов депутатов Думы Дальнереченского городского округа Приморского края сроком на десять лет:

Одномандатный избирательный округ № 1.

Часть территории Дальнереченского городского округа в границах: От точки пересечения улиц Красная и Победы (включая административное здание ДК «Восток» в восточном направлении до пересечения с улицей Героев Даманского. По улице Героев Даманского (включая дома по нечетной стороне) в юго-восточном направлении до пересечения с улицей Ленина. Далее по улице Ленина (включая дома по четной стороне, за исключением домов № 70, 86, 88, и административного здания по улице Ленина №90) до пересечения с улицей Михаила Личенко. Затем по улице Михаила Личенко (включая дома по нечетной стороне) в юго-восточном направлении до пересечения с улицей Дальнереченская. Далее по улице Дальнереченская (включая дома по нечетной

стороне) в юго-западном направлении, (пересекая территорию городского рынка) до пересечения с улицей Шевчука. Затем по улице Шевчука (включая дома по четной стороне, не включая дом № 4) в северо-западном направлении до пересечения с улицей Победы. Далее по улице Победы (включая дома по четной стороне) в северо-западном направлении до пересечения с улицей Красная.

Число избирателей – 1160 человек.

Одномандатный избирательный округ № 2

Часть территории Дальнереченского городского округа в границах: от точки пересечения реки Белая с линией железной дороги в северо-восточном направлении вдоль линии железной дороги, параллельно улице Уссурийская (включая все дома по улице Уссурийская, расположенные до перекрестка с улицей Героев Даманского) до условной точки пересечения с улицей Героев Даманского, вдоль кооперативного гаража по улице Уссурийская 39, включая дом № 41 по улице Уссурийская. Далее по улице Героев Даманского (включая все дома) в юго-восточном направлении до пересечения с улицей Ленина. Затем по улице Ленина в северо-восточном направлении (включая дома № 75, 73, 71, 70, 86, 88 и административные здания № 71Б, 90). Далее по улице Ленина в западном направлении (не включая административное здание ДК «Восток» и включая жилой дом по улице Шевчука № 4) до пересечения с улицей Победы. Затем по улице Победы (включая дома по нечетной стороне, не включая административное здание № 21А) в юго-восточном направлении вдоль кооперативного гаража по адресу Победы № 17Г до условной точки пересечения с рекой Белая. Далее по руслу реки Белая в северо-западном направлении до пересечения с линией железной дороги.

Число избирателей – 1136 человек.

Одномандатный избирательный округ № 3

Часть территории Дальнереченского городского округа в границах: от пересечения улиц Серышева и Советская в северо-восточном направлении по улице Советская (включая дома по четной стороне) до пересечения с линией железной дороги. Затем по линии железной дороги в юго-восточном направлении до точки пересечения с улицей Полоса Отчуждения (включая все дома), далее от указанной точки пересечения в юго-восточном направлении пересекая линию железной дороги, вдоль кооперативного гаража по улице Уссурийская 33В, между домами № 48 и 52 по улице Уссурийская (не включая дом № 48 и включая дом 52) далее по внутриквартальному проезду (включая дома № 50 по улице Уссурийская и № 15Б по улице Михаила Личенко) до пересечения с улицей Калинина. Далее по улице Калинина в юго-восточном направлении до пересечения с улицей Михаила Личенко (не включая дом № 21 и административное здание по улице Ленина № 69А). Затем по улице Калинина (включая все дома по четной стороне) в юго-восточном направлении до пересечения с улицей Милицейская. Далее по улице Милицейская (включая все дома по нечетной стороне) в юго-восточном направлении до пересечения с улицей Ленина. По улице Ленина (включая все дома по нечетной стороне) в

юго-западном направлении (не включая дома 71, 73, 75, и административное здание 71Б) до пересечения с улицей Героев Даманского. Далее по улице Героев Даманского (включая все дома по четной стороне) в северо-западном направлении (не включая дома № 10, 6, 4) до линии железной дороги, вдоль кооперативного гаража по адресу Уссурийская 39, не включая дом № 41 по улице Уссурийская. По линии железной дороги в юго-западном направлении до условной точки пересечения с улицей Серышева. Затем по улице Серышева в северном направлении (включая дома по четной стороне, не включая дома № 15, 17), до пересечения с улицей Советская.

Число избирателей – 1212 человек.

Одномандатный избирательный округ № 4

Часть территории Дальнереченского городского округа в границах: от кооперативного гаража по улице Уссурийская 33В в северо-восточном направлении вдоль линии железной дороги до пересечения с улицей Милицейская. Далее по улице Милицейская (включая все дома по нечетной стороне) в юго-восточном направлении до пересечения улицей Калинина. По улице Калинина (включая все дома по нечетной стороне) в юго-западном направлении до пересечения с улицей Михаила Личенко. Далее по улице Михаила Личенко включая жилой дом № 21, огибая административное здание Ленина 69А и включая его, не включая дом по улице Михаила Личенко 15Б. Затем по внутриквартальному проезду вдоль дома Уссурийская 50 (не включая его). Далее в северо-западном направлении между домами Уссурийская № 48 и 52 до пересечения с улицей Уссурийская (включая дом № 48 и не включая дом № 52). Далее вдоль кооперативного гаража по улице Уссурийская 33В до пересечения с линией железной дороги.

Число избирателей – 1155 человек.

Одномандатный избирательный округ № 5

Часть территории Дальнереченского городского округа в границах: от условной точки пересечения с кооперативным гаражом по улице Уссурийская 33В в северо-западном направлении до пересечения с административно-территориальной границей Дальнереченского городского округа, включая все дома по улицам: Краснофлотская, переулок Иманский, не включая дома по улице Полоса Отчуждения, далее повторяя административно-территориальную границу в северо-восточном направлении до пересечения с протокой Сплавная. Далее по реке Большая Уссурка в восточном направлении, огибая жилой массив (включая все дома улиц: Арсеньева, Каменушка, Лермонтова, Лесная, Сплавная, Трудовая, Хасанская, Ясная), пересекая промышленную зону по адресу улица Тараса Шевченко № 1 в юго-западном направлении до пересечения улиц Тараса Шевченко и Заводская. Далее по улице Тараса Шевченко (включая все дома по нечетной стороне) в юго-западном направлении до пересечения с улицей Энгельса. Затем по улице Энгельса (включая все дома по четной стороне) в северо-западном направлении до пересечения с улицей Ленина. Далее по улице Ленина (включая все дома по нечетной стороне) в юго-западном направлении до пересечения с улицей

Чапаева. По улице Чапаева (включая все дома по нечетной стороне) в юго-восточном направлении до пересечения с улицей Тараса Шевченко. По улице Тараса Шевченко (включая все дома по нечетной стороне) в юго-западном направлении до пересечения с улицей Милицейская (включая все дома по четной стороне), включая дом № 35. Далее по улице Милицейской (включая все дома по четной стороне) в северо-западном направлении до пересечения с линией железной дороги. Затем по линии железной дороги в юго-западном направлении до условной точки пересечения с кооперативным гаражом по улице Уссурийская 33В.

Число избирателей – 1206 человек.

Одномандатный избирательный округ № 6

Часть территории Дальнереченского городского округа в границах: от точки пересечения улицы Заводская и Тараса Шевченко в северо-восточном направлении, пересекая промышленную зону по адресу улица Тараса Шевченко № 1 до точки пересечения реки Малиновка с административно-территориальной границей Дальнереченского городского округа. Затем по руслу реки Малиновка в юго-восточном направлении до пересечения с федеральной автомобильной дорогой А-370 «Уссури» 346 километр. Затем по федеральной автомобильной дороге А-370 «Уссури» в южном направлении до 350 километра, далее в северо-западном направлении, огибая жилой массив (включая все дома улиц: Блюхера, Котовского, Свердлова, Снеговая, Тухачевского, Тихая), затем условно пересекая территорию городского кладбища до точки пересечения улицы Украинская и переулка Восточный (не включая дома по переулку Восточный). Затем в южном направлении по переулку Восточный (не включая дома по переулку Восточный) до пересечения с улицей Заводская. Далее в северо-западном направлении по улице Заводская (включая все дома по четной стороне, не включая дома № 66, 68) до пересечения с улицей Украинская. Затем по улице Украинская (в северо-восточном направлении до условной точки пересечения с линией железной дороги).

Число избирателей – 1108 человек.

Одномандатный избирательный округ № 7

Часть территории Дальнереченского городского округа в границах: от точки пересечения улиц Михаила Личенко и Ленина в северо-восточном направлении по улице Ленина (включая все дома по четной стороне) до пересечения с улицей Милицейская. Далее по улице Милицейская (включая все дома по нечетной стороне, не включая дом № 35) в юго-восточном направлении до пересечения с улицей Тараса Шевченко. Затем по улице Тараса Шевченко (включая все дома по четной стороне) в северо-восточном направлении до пересечения с улицей Чапаева. Далее по улице Чапаева (включая все дома по четной стороне) в северо-западном направлении до пересечения с улицей Ленина. Затем по улице Ленина (включая все дома по четной стороне) в северо-восточном направлении до пересечения с улицей Энгельса. Далее по улице Энгельса (включая все дома по нечетной стороне) в юго-восточном

направлении до пересечения с улицей Тараса Шевченко. Затем по улице Тараса Шевченко (включая все дома по четной стороне) в северо-восточном направлении до пересечения с улицей Заводская. Далее по улице Заводская в юго-восточном направлении (включая все дома по улице Заводская) до пересечения с улицей Украинская. Далее по улице Украинская в юго-западном направлении (включая дома по нечетной стороне) до пересечения с улицей Красногвардейская. Затем по улице Красногвардейская (включая все дома по четной стороне) в северо-западном направлении до пересечения с улицей Рябуха. Далее по улице Рябуха (включая все дома по нечетной стороне) в юго-западном направлении до пересечения с улицей Партизанская. Затем по улице Партизанская (включая все дома по четной стороне) в северо-западном направлении до пересечения с улицей Дальнереченская. Далее по улице Дальнереченская (включая все дома по четной стороне) в северо-восточном направлении до пересечения с улицей Михаила Личенко. Затем по улице Михаила Личенко (включая все дома по четной стороне) в северо-западном направлении до пересечения с улицей Ленина.

Число избирателей – 1131 человек.

Одномандатный избирательный округ № 8

Часть территории Дальнереченского городского округа в границах: от точки пересечения улиц Архаринская и Дальневосточная (включая дома по четной стороне) в северо-восточном направлении до реки Белая. По руслу реки Белая в юго-восточном направлении, далее вдоль кооперативного гаража по адресу Победы 17Г (включая административное здание по адресу Победы 21А). Далее по улице Победы (включая все дома по нечетной стороне) до пересечения с улицей Шевчука. Затем по улице Шевчука (включая все дома по нечетной стороне) в юго-восточном направлении до пересечения с улицей Дальнереченская. Далее по улице Дальнереченская (пересекая городской рынок по адресу Шевчука дом 18, включая все дома по четной стороне) в северо-восточном направлении до пересечения с улицей Партизанская. Затем по улице Партизанская (включая все дома по нечетной стороне) в юго-восточном направлении до пересечения с улицей Рябуха. Далее по улице Рябуха (включая все дома по четной стороне) в северо-восточном направлении до пересечения с улицей Красногвардейская. Затем по улице Красногвардейская (включая все дома по нечетной стороне) в юго-восточном направлении до пересечения с улицей Украинская. Далее по улице Украинская (включая все дома по четной стороне) в северо-восточном направлении до пересечения с улицей Заводская. Затем по улице Заводская (включая все дома по нечетной стороне и дом № 45) в юго-восточном направлении до пересечения с улицей Гарнизонная. Далее по улице Гарнизонная (включая все дома по нечетной стороне) в юго-западном направлении до пересечения с улицей 50 лет Октября. Затем по улице 50 лет Октября (включая все дома по четной стороне) в северо-западном направлении до пересечения с улицей Ворошилова. Далее по улице Ворошилова (включая все дома по нечетной стороне) в юго-западном направлении до пересечения с улицей Героев Даманского. Затем по улице Героев Даманского (включая все дома по четной стороне) в северо-западном направлении до пересечения с

улицей Рябуха. Далее по улице Рябуха (включая все дома по нечетной стороне) в юго-западном направлении до пересечения с рекой Белая (не включая административное здание Рябуха № 75). Далее от пересечения с рекой Белая до дома № 48 (включая его) по улице Архаринская. Затем от дома № 48 по улице Архаринская (включая все дома по четной стороне) в северо-западном направлении до пересечения с улицей Дальневосточная.

Число избирателей - 1185 человек.

Одномандатный избирательный округ № 9

Часть территории Дальнереченского городского округа в границах: от точки пересечения улиц Шевчука и Полтавская в северо-восточном направлении по улице Полтавская (включая все дома по четной стороне) до пересечения с улицей Героев Даманского. Далее по улице Героев Даманского (включая все дома по нечетной стороне) в юго-восточном направлении до пересечения с улицей Ворошилова. Затем по улице Ворошилова (включая все дома по четной стороне) в северо-восточном направлении до пересечения с улицей 50 лет Октября. Далее по улице 50 лет Октября (включая все дома по нечетной стороне) в юго-восточном направлении до пересечения с улицей Гарнизонная. Затем по улице Гарнизонная (включая все дома по четной стороне) в северо-восточном направлении до пересечения с улицей Заводская. Далее по улице Заводская (включая все дома по нечетной стороне) в юго-восточном направлении до пересечения с улицей Татаринцева, далее в том же направлении по улице Заводская (включая дома по четной и нечетной стороне) до пересечения с переулком Восточный. Затем по переулку Восточный (не включая дома) в южном направлении до пересечения с улицей 50 лет Октября. Далее по улице 50 лет Октября (включая все дома по нечетной стороне) в юго-восточном направлении до пересечения с улицей Промышленная. Затем по улице Промышленная (включая все дома по нечетной стороне) в юго-западном направлении огибая лесной массив до условной точки пересечения с улицей Шевчука. Далее по улице Шевчука (включая все дома по четной стороне) в северо-западном направлении до пересечения с улицей Полтавская.

Число избирателей - 1114 человек.

Одномандатный избирательный округ № 10

Часть территории Дальнереченского городского округа в границах: от точки пересечения улиц Терешковой (включая дома по улице Терешковой) и Октябрьской (не включая дома по улице Октябрьская) в восточном направлении до точки пересечения улиц Плеханова и Южная. Далее по улице Плеханова (включая все дома по четной стороне) в северо-восточном направлении, пересекая реку Белая до улицы Рябуха. Затем по улице Рябуха (включая все дома по четной стороне) в северо-восточном направлении до пересечения с улицей Героев Даманского. Далее по улице Героев Даманского (нечетная сторона, включая дом № 33) в юго-восточном направлении до пересечения с улицей Полтавская. Затем по улице Полтавская (включая все дома по нечетной стороне) в юго-западном направлении до пересечения с улицей Шевчука (включая дом № 42). Далее по улице Шевчука (включая все

дома по нечетной стороне, включая дом № 100, 100А), огибая и включая жилые дома по улице Шевчука № 91, 93, 95А, 97А, по лесному массиву в западном направлении, огибая и включая все дома улиц Вострецова и Карбышева до условной точки пересечения с домом № 49 по улице Пирогова. Далее по улице Пирогова (включая все дома), не включая угловой дом по улице Плеханова № 63, до условной точки пересечения с улицами Терешковой и Октябрьской.

Число избирателей – 1136 человек.

Одномандатный избирательный округ № 11

Часть территории Дальнереченского городского округа в границах: от устья залива Первый впо руслу реки Уссури, повторяя административно-территориальную границу Дальнереченского городского округа в северо-восточном направлении до северной административно-территориальной границы Дальнереченского городского округа. Затем по руслу реки Большая Уссурка, повторяя административно-территориальную границу Дальнереченского городского округа в юго-восточном направлении до протоки Сплавная. Затем в южном направлении до пересечения с улицей Советская. Далее по улице Советская (включая все дома по нечетной стороне) в западном направлении до пересечения с улицей Серышева. Затем по улице Серышева (включая все дома по нечетной стороне) в юго-восточном направлении до пересечения с улицей Уткина (включая дома № 13, 15, 17, 18 по улице Уткина), далее по улице Серышева в юго-восточном направлении до линии железной дороги. Затем по линии железной дороги в юго-западном направлении до пересечения с рекой Белая. Далее в юго-западном направлении до условной точки пересечения с улицей Первомайской. Далее по улице Первомайская (включая все дома) в северо-западном направлении до пересечения с переулком Первомайский. Затем по переулку Первомайский (включая все дома) в юго-западном направлении до лесного массива. Далее по лесному массиву в северо-восточном направлении огибая и включая все дома улиц Воинской Славы и Графская до устья залива Первый.

Число избирателей – 1215 человек.

Одномандатный избирательный округ № 12

Часть территории Дальнереченского городского округа в границах: от пересечения улиц Терешковой и Постышева в северном направлении до переулка Первомайский. Далее по переулку Первомайский (не включая дома) в северо-восточном направлении до пересечения с улицей Постышева, включая все дома по улице Павлика Морозова. Затем по улице Постышева (включая все дома) в юго-восточном направлении до условной точки пересечения реки Белая с линией железной дороги. Далее по руслу реки Белая в юго-восточном направлении до условной точки пересечения реки Белая и улицы Дальневосточная. Затем по улице Дальневосточная (включая все дома по нечетной стороне) в юго-западном направлении до пересечения с улицей Архаринская. Далее по улице Архаринская (включая все дома по нечетной стороне, не включая дом № 48) в юго-восточном направлении до пересечения с улицей Рябуха (включая административное здание по адресу Рябуха № 75).

Затем по улице Рябуха (включая все дома по нечетной стороне) в юго-западном направлении до пересечения с улицей Южная. Далее в северо-западном направлении, включая дома № 70, 72 по улице Новая до пересечения улиц Терешковой и Октябрьская. От точки пересечения улиц Терешковой и Октябрьская в юго-восточном направлении до пересечения улицы Плеханова и переулка Березовый, включая дома № 63, 65, 67 по улице Плеханова. Далее по переулку Березовый (включая все дома) в южном направлении до пересечения с переулком Дорожный (включая все дома). Затем в северо-западном направлении огибая и включая все дома улиц Киевская, Харьковская, Весенняя, Светлая, Энергетиков по лесному массиву до пересечения с линией железной дороги. Далее по линии железной дороги (вдоль улицы Светлая) в северном направлении до пересечения с улицей Терешковой. Затем по улице Терешковой в северо-западном направлении до пересечения с улицей Постышева.

Число избирателей - 1197 человек.

Одномандатный избирательный округ № 13

Часть территории Дальнереченского городского округа в границах: От точки пересечения реки Малиновка с административно-территориальной границей Дальнереченского городского округа в северо-восточном направлении пересекая федеральную автомобильную дорогу А-370 «Уссури», далее по руслу протоки Маркова, повторяя административно-территориальную границу Дальнереченского городского округа, вдоль улицы Пограничная, включая все дома улиц: Юбилейная, Мелиоративная, Заозерная, Озерная, Рабочая, Проточная, переулок Пограничный, Заводской и Рабочий), в юго-восточном направлении, а затем в южном направлении огибая промышленную зону по улице 45 лет Октября, дом № 1, до пересечения с улицей 45 лет Октября, затем по улице 45 лет Октября (включая все дома по нечетной стороне) в юго-западном направлении до пересечения с улицей Комсомольская (включая все дома), далее в северо-западном направлении до пересечения с улицей Полевая, далее по улице Полевая (включая все дома по нечетной стороне) в юго-западном направлении до пересечения с улицей Строительная (включая угловой дом № 18 по улице Строительная), затем в том же направлении по улице Полевая до пересечения с улицей Театральная. По улице Театральная (включая все дома по нечетной стороне) в юго-восточном направлении до пересечения с улицей Центральная, по улице Центральная (включая административное здание № 11) до пересечения с улицей Горького, по улице Горького в северо-западном направлении до пересечения с улицей Пушкина, затем по улице Пушкина (включая все дома по нечетной стороне, не включая дом № 19) в юго-западном направлении до пересечения с улицей Олега Кошевого. Далее в северо-западном направлении по улице Олега Кошевого (не включая до № 2) до автомобильной дороги 05Н-109 до примыкания к федеральной автомобильной дороге А-370 «Уссури». Затем по федеральной автомобильной дороге А-370 «Уссури» в юго-западном направлении до пересечения с рекой Малиновка. Далее по руслу реки Малиновка в северо-западном направлении до пересечения административно-территориальной границе Дальнереченского городского округа.

Число избирателей – 1050 человек.

Одномандатный избирательный округ № 14

Часть территории Дальнереченского городского округа в границах: От пересечения улицы Пушкина и Олега Кошевого по улице Пушкина (включая все дома по четной стороне и жилой дом № 19) в северо-восточном направлении до пересечения с улицей Горького. Далее в юго-восточном направлении по улице Горького (включая все дома по нечетной стороне, не включая административное здание № 11) до пересечения с улицей Центральная. Затем по улице Центральная в северо-восточном направлении до пересечения с улицей Театральная. Далее по улице Театральная (включая все дома по четной стороне, включая дом № 7 по улице Пушкина) в северо-западном направлении до пересечения с улицей Полевая. Далее по улице Полевая (включая все дома по четной стороне) в северо-восточном направлении до пересечения с улицей Строительная, включая дом № 2 по улице Пушкина. Затем по улице Строительная (включая все дома по нечетной стороне) в юго-восточном направлении до пересечения с улицей 45 лет Октября. Далее по улице 45 лет Октября (включая все дома по нечетной стороне), включая Школу № 3 по адресу 45 лет Октября № 45, в юго-западном направлении до пересечения с улицей Олега Кошевого. Затем по улице Олега Кошевого, включая жилой дом по адресу улица Олега Кошевого № 63, здание по адресу Центральная № 30, жилой дом по адресу улица Олега Кошевого № 2А в северо-западном направлении до пересечения с улицей Пушкина.

Число избирателей – 1087 человек.

Одномандатный избирательный округ № 15

Часть территории Дальнереченского городского округа в границах: От точки пересечения улиц Строительная и Полевая, по улице Полевая (включая все дома по четной стороне) в северо-восточном направлении до пересечения с улицей Комсомольская, далее по улице Комсомольская (не включая дома) в юго-восточном направлении, до пересечения с улицей 45 лет Октября. Затем по улице 45 лет Октября (включая все дома по четной стороне) в северо-восточном направлении до промышленной зоны по улице 45 лет Октября дом № 1, далее вдоль промышленной зоны по улице 45 лет Октября дом № 1 в юго-восточном направлении до линии железной дороги. Далее вдоль линии железной дороги, повторяя административно-территориальную границу Дальнереченского городского округа в юго-западном направлении до условной точки примыкания с карьером Светлый. Затем от условной точки в северо-западном направлении вдоль улицы Декабристов (не включая дома) до пересечения с улицей Ломоносова. Далее по улице Ломоносова (включая все дома) в юго-западном направлении до пересечения с улицей Владивостокская. Затем по улице Владивостокская (включая дома № 1А, 3, 5), (не включая дом № 1), пересекая улицу 45 лет Октября до улицы Строительная. Далее по улице Строительная (включая все дома по четной стороне) в северо-западном направлении до пересечения с улицей Полевая.

Число избирателей – 1056 человек.

Одномандатный избирательный округ № 16

Часть территории Дальнереченского городского округа в границах: От примыкания к федеральной автомобильной дороге А-370 «Уссури» с автомобильной дорогой 05Н-109 в юго-восточном направлении до улицы Олега Кошевого. Далее по улице Олега Кошевого в юго-восточном направлении (включая все дома по нечетной стороне), включая жилой дом по адресу улица Олега Кошевого № 2, до пересечения с улицей 45 лет Октября. Затем по улице 45 лет Октября (включая все дома по четной стороне) в северо-восточном направлении (не включая здание Школы № 3 по адресу 45 лет Октября дом № 45) до пересечения с улицами Строительная и Владивостокская. Далее по улице Владивостокская в юго-восточном направлении (не включая дома № 3, 5, включая дом № 1 по улице Владивостокская) до условной точки пересечения с улицей Ломоносова. Затем по улице Ломоносова в восточном направлении (включая все дома по четной стороне) до пересечения с улицей Декабристов. Далее по улице Декабристов (включая все дома) в юго-восточном направлении до условной точки примыкания карьера Светлый с административно-территориальной границей Дальнереченского городского округа. Затем по административно-территориальной границе Дальнереченского городского округа в юго-восточном направлении огибая и включая все дома улиц: Пригородная, Загородная, Степная, Кустарная, Зеленая, Тургенева, Гастелло, Производственная, Белорусская, Речная, Черняховского, 2-я Степная, Молодежная, Домостроительная и переулков: Загородный и Рыбачий до пересечения с рекой Малиновка. Далее по руслу реки Малиновка в северо-западном направлении до пересечения с федеральной автомобильной дороге А-370 «Уссури». Затем по федеральной автомобильной дороге А-370 «Уссури» с доточке примыкания федеральной автомобильной дороги А-370 «Уссури» с автомобильной дорогой 05Н-109.

Число избирателей – 1040 человек.

Одномандатный избирательный округ № 17

Часть территории Дальнереченского городского округа в границах:

Вся территория д.Красноярровка, часть территории села Лазо.

От устья реки Дегтярка по общему направлению на северо-восток по руслу реки Уссури, повторяя административно-территориальную границу Дальнереченского городского округа до устья залива Первый. Далее по лесному массиву в юго-восточном направлении (включая улицу Магистральная и Мостостроительная) до пересечения с линией железной дороги. Далее по линии железной дороги в восточном направлении до пересечения с рекой Кедровка. Затем по руслу реки Кедровка в южном направлении до административно-территориальной границы Дальнереченского городского округа (включая улицы Пилотов, Пилота Хоровского, Кинологов, Дубовая и СДТ «Маяк»). Далее по общему правилу в западном направлении пересекая федеральную автомобильную дорогу А-370 «Уссури» через лесной массив, огибая и включая все дома по улице Стрелковая. Далее в западном направлении до улицы Школьная (не включая дома), огибая улицу Гагарина (не включая

дома) до улицы Мостовая. Затем по улице Мостовая в северном направлении (включая все дома по нечетной стороне, включая дом № 1 по улице Леонова) до пересечения с линией железной дороги. Вдоль линии железной дороги, включая все дома улиц: Лазо, Рабочая, Набережная 1-я, Набережная 2-я, Пограничная 1-я, Пограничная 2-я, Набережная, Озерная, Карла Маркса, Краснояровка, в юго-западном направлении до пересечения с рекой Дегтярка. Затем по руслу реки Дегтярка по общему правилу в северо-западном направлении до административно-территориальной границы Дальнереченского городского округа.

Число избирателей – 1034 человек.

Одномандатный избирательный округ № 18

Часть территории Дальнереченского городского округа в границах:

Вся территория с.Грушевое, п.Кольцевой, часть территории села Лазо.

От пересечения реки Дегтярка с линией железной дороги в северном направлении вдоль линии железной дороги, включая все дома улиц: Партизанская 1-я, Партизанская 2-я, Советская, Строительная, Мелехина, Молодежная, Гагарина, Школьная, Леонова (не включая дом № 1), Ярошенко, до пересечения с улицей Мостовая, далее на юго-восток вдоль улицы Мостовая (включая все дома по четной стороне) до пересечения с улицей Гагарина (включая все дома), огибая улицу Школьная (включая все дома). Затем в юго-западном направлении до пересечения с улицей Ярошенко. Далее через лесной массив в юго-восточном направлении (не включая улицу Стрелковая) до административно-территориальной границы Дальнереченского городского округа. Затем повторяя административно-территориальные границы Дальнереченского городского округа по общим направлениям последовательно на юго-запад, на северо-запад, на северо-восток до реки Уссури. Далее по общему направлению на северо-восток по руслу реки Уссури, повторяя административно-территориальную границу Дальнереченского городского округа, до устья реки Дегтярка. Затем по руслу реки Дегтярка по общему правилу в юго-восточном направлении до пересечения с линией железной дороги.

Число избирателей – 1043 человек

Одномандатный избирательный округ № 19

Часть территории Дальнереченского городского округа в границах: от пересечения улицы 50 лет Октября и переулка Восточный в северном направлении по переулку Восточный (включая все дома) до пересечения с улицей Украинская. Затем в юго-восточном направлении, условно пересекая территорию городского кладбища до условной точки пересечения с федеральной автомобильной дорогой А-370 «Уссури» 350 километр. Далее по федеральной автомобильной дороге А-370 «Уссури» в северо-восточном направлении до пересечения с рекой Малиновка. Затем по руслу реки Малиновка, включая все дома улиц: Кирпичная, Майская, Железнодорожная, Малиновская, по общему правилу в юго-восточном направлении до пересечения с восточной административно-территориальной границей

Дальнереченского городского округа. Далее по административно-территориальной границе Дальнереченского городского округа, включая все дома улиц: Солнечная, Фабричная, Фанерная, Гоголя, Некрасова, в юго-западном направлении пересекая федеральную автомобильную дорогу 05К-108, затем по лесному массиву, включая все дома улиц: Дальняя, Крупской, Бонивура, Краснознаменная, Республиканская, Полярная, Кедровая, Богдана Хмельницкого, Луговая, в юго-восточном направлении по административно-территориальной границе Дальнереченского городского округа до пересечения с рекой Кедровка. Далее по реке Кедровка по общему правилу в северо-западном направлении до пересечения с федеральной автомобильной дорогой 05К-108. Затем по федеральной автомобильной дороге 05К-108 в западном направлении до пересечения с федеральной автомобильной дорогой А-370 «Уссури». Далее по федеральной автомобильной дороге А-370 «Уссури» в юго-западном направлении до 352 километра. Затем от 352 километра федеральной автомобильной дороги А-370 «Уссури» по лесному массиву в северо-западном направлении до условной точки пересечения с улицей Промышленная. Далее по улице Промышленной (включая все дома по четной стороне) в северо-восточном направлении до пересечения с улицей 50 лет Октября. Затем по улице 50 лет Октября (включая все дома по четной стороне) в северо-западном направлении до пересечения с переулком Восточный.

Число избирателей – 1073 человек.

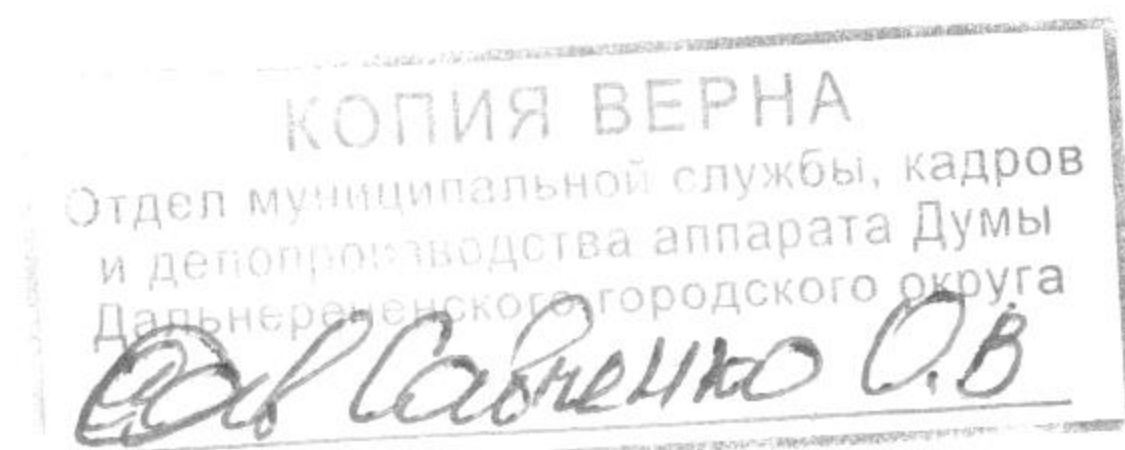
2. Решение Думы Дальнереченского городского округа от 20.05.2014 № 40 «Об утверждении схемы одномандатных избирательных округов для проведения выборов депутатов Думы Дальнереченского городского округа» признать утратившим силу.

3. Настоящее решение подлежит официальному опубликованию.

4. Настоящее решение вступает в силу со дня его официального опубликования.

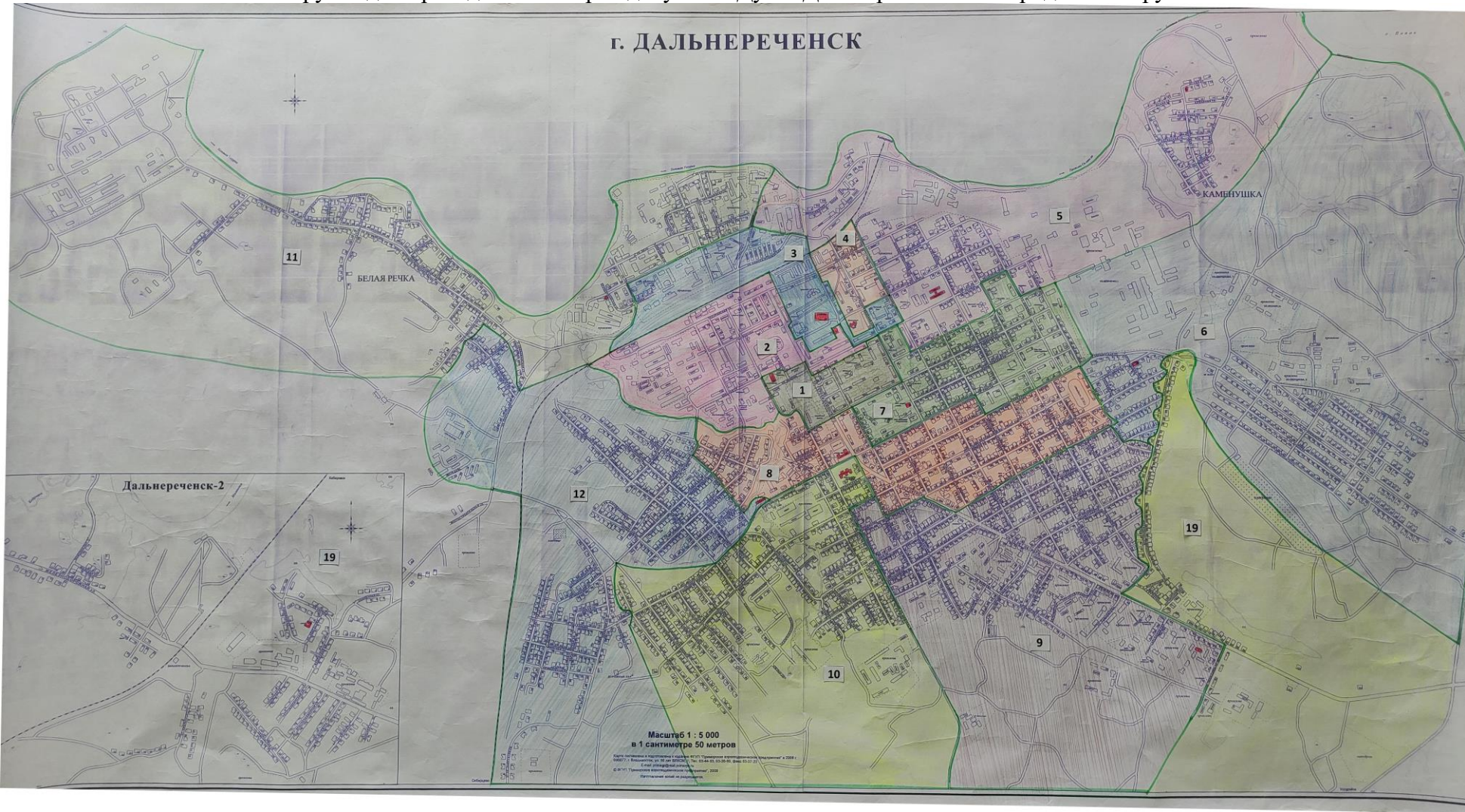
Глава Дальнереченского
городского округа

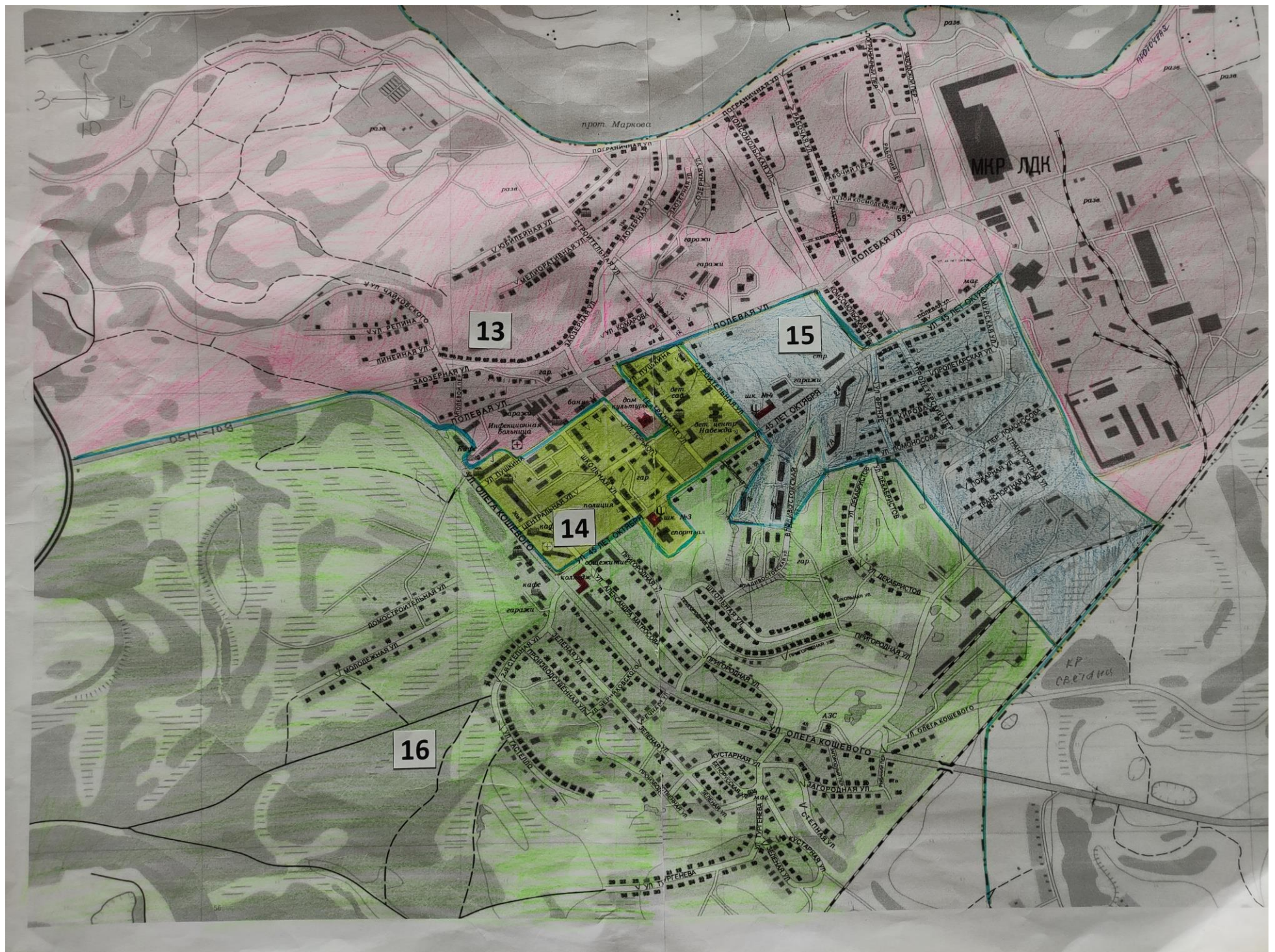
С.В. Старков



к решению территориальной избирательной комиссии
города Дальнереченска от 22.04.2024г. № 40

Графическое изображение схемы одномандатных избирательных округов для проведения выборов депутатов Думы Дальнереченского городского округа





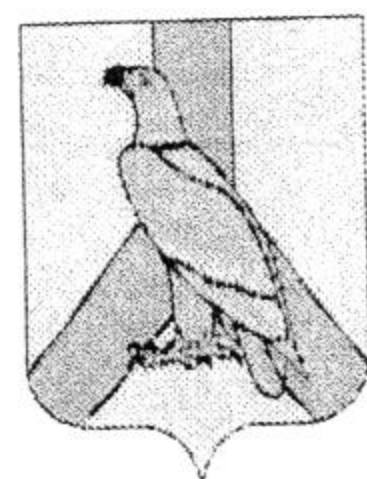
ЛАЗО

Масштаб 1: 7 500

17

18

СПИСОК УЛИЦ
1-Я НАБЕРЕЖНАЯ УЛ.
1-Я ПАРТИЗАНСКАЯ УЛ.
1-Я ПОГРАНИЧНАЯ УЛ.
2-Я НАБЕРЕЖНАЯ УЛ.
2-Я ПАРТИЗАНСКАЯ УЛ.
2-Я ПОГРАНИЧНАЯ УЛ.
ВОКАЛЬНАЯ УЛ.
ГАГАРИНА УЛ.
К. МАРКСА УЛ.
КАЛИНИНА УЛ.
КРАСНОЯРСКАЯ УЛ.
ЛЕНИНА УЛ.
ЛЕНИНА УЛ.
МЕЛЕХИНА УЛ.
МОЛОДЕЖНАЯ УЛ.
МОСТОВАЯ УЛ.
ОЗЕРНАЯ УЛ.
РАБОЧАЯ УЛ.
СЕРГЕЙ ЛАЗО УЛ.
СОВЕТСКАЯ УЛ.
СТРОИТЕЛЬНАЯ УЛ.
ШКОЛЬНАЯ УЛ.
ЯРОШЕНКО УЛ.



ДУМА ДАЛЬНЕРЕЧЕНСКОГО ГОРОДСКОГО ОКРУГА ПРИМОРСКОГО КРАЯ

РЕШЕНИЕ

30 мая 2024 г.

г. Дальнереченск

№ 60

О внесении изменений в решение
Думы Дальнереченского городского
округа от 22.04.2024 № 40 «Об
утверждении схемы одномандатных
избирательных округов для
проведения выборов депутатов Думы
Дальнереченского городского округа»

В соответствии с Федеральным законом от 12.06.2002 № 67 «Об основных гарантиях избирательных прав и права на участие в референдуме граждан Российской Федерации», Избирательным кодексом Приморского края, Уставом Дальнереченского городского округа, на основании решения территориальной Дальнереченской избирательной комиссии города Дальнереченска от 29.05.2024 № 358/72 «Об определении схемы одномандатных избирательных округов для проведения выборов депутатов Думы Дальнереченского городского округа», Дума Дальнереченского городского округа

РЕШИЛА:

1. Внести изменения в решение Думы Дальнереченского городского округа от 22.04.2024 № 40 «Об утверждении схемы одномандатных избирательных округов для проведения выборов депутатов Думы Дальнереченского городского округа»:

1.1. В разделе Одномандатный избирательный округ № 14, слова «Далее по улице Театральная (включая все дома по четной стороне, включая дом № 7 по улице Пушкина) в северо-западном направлении до пересечения с улицей Полевая» заменить словами «Далее по улице Театральная (включая все дома по четной стороне, включая дом № 8 по улице Театральная) в северо-западном направлении до пересечения с улицей Полевая».

1.2. В разделе Одномандатный избирательный округ № 15, слова «Затем по улице Владивостокская (включая дома № 1А, 3, 5), (не включая дом № 1), пересекая улицу 45 лет Октября до улицы Строительная», заменить словами «Затем по улице Владивостокская (включая дома № 1А, 1, 3, 5, 2), пересекая улицу 45 лет Октября до улицы Строительная».

1.3. В разделе Одномандатный избирательный округ № 16, слова «Далее по улице Владивостокская в юго-восточном направлении (не включая дома № 3, 5), включая дом № 1 по улице Владивостокская) до условной точки пересечения с улицей Ломоносова», заменить словами «Далее по улице Владивостокская в юго-западном направлении (не включая дома № 2, 5, 3, 1. 1А), до условной точки пересечения с улицей Ломоносова».

2. Настоящее решение подлежит официальному опубликованию.

3. Настоящее решение уступает в силу со дня его официального опубликования.

Глава Дальнереченского
городского округа



С.В. Старков

КОПИЯ ВЕРНА
дел муниципальной службы, кадров,
делопроизводства аппарата Думы
Дальнереченского городского округа
Савченко О.В.